



УВАЖАЕМЫЕ ЖИТЕЛИ РОСТОВСКОЙ ОБЛАСТИ!

Основным виновником лесных пожаров является человек - его небрежность при пользовании в лесу огнем во время работы и отдыха. Большинство пожаров возникает в местах пикников, сбора грибов и ягод, во время охоты, от брошенной горящей спички, непотушенной сигареты. Во время выстрела охотника вылетевший из ружья пыж начинает тлеть, поджигая сухую траву. Часто можно видеть, насколько завален лес бутылками и осколками стекла. В солнечную погоду эти осколки фокусируют солнечные лучи как зажигательные линзы. Не полностью потушенный костер в лесу служит причиной последующих больших бедствий.

Статистика природных пожаров последних недель показывает, что их всплеск наблюдается в выходные дни, когда люди массово направляются отдыхать на природу.

ВНИМАНИЕ! В ПОЖАРООПАСНЫЙ ПЕРИОД ВОЗДЕРЖИТЕСЬ ОТ ПОСЕЩЕНИЯ ЛЕСА!

ЕСЛИ ВСЕ-ТАКИ ВЫ ОКАЗАЛИСЬ В ЛЕСУ, СОБЛЮДАЙТЕ СЛЕДУЮЩИЕ ПРАВИЛА ПОЖАРНОЙ БЕЗОПАСНОСТИ:

В пожароопасный период в лесу категорически запрещается:

- разводить костры, использовать мангалы, другие приспособления для приготовления пищи;
- курить, бросать горящие спички, окурки, вытряхивать из курительных трубок горячую золу;
- стрелять из оружия, использовать пиротехнические изделия;
- оставлять в лесу промасленный или пропитанный бензином, керосином и иными горючими веществами обтирочный материал;
- заправлять топливом баки работающих двигателей внутреннего сгорания, выводить для работы технику с неисправной системой питания двигателя, а также курить или пользоваться открытым огнем вблизи машин, заправляемых топливом;
- оставлять на освещенной солнцем лесной поляне бутылки, осколки стекла, другой мусор;
- выжигать траву, а также стерню на полях.

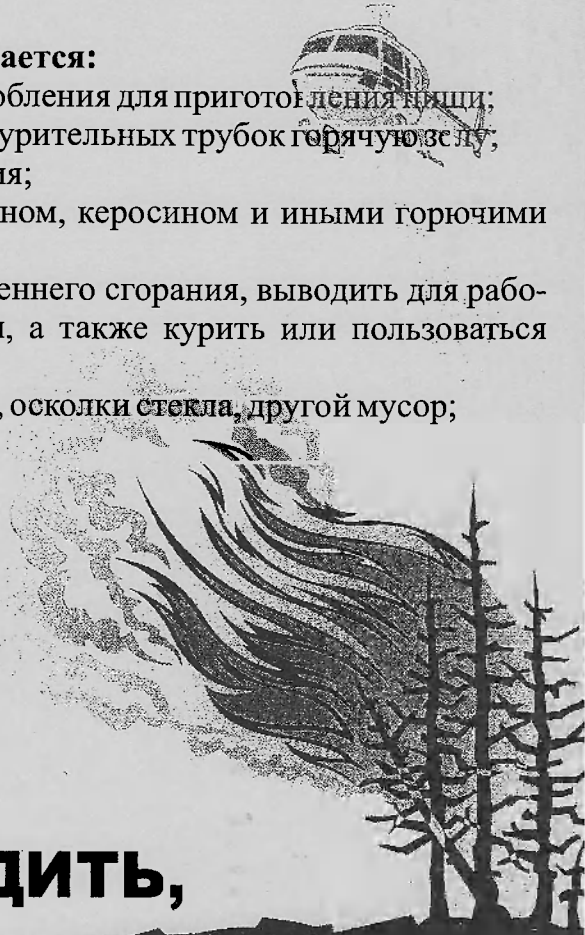
Лица, виновные в нарушении правил пожарной безопасности, в зависимости от характера нарушений и их последствий, несут дисциплинарную, административную или уголовную ответственность.

**ПОМНИТЕ!
ПОЖАР ЛЕГЧЕ ПРЕДУПРЕДИТЬ,
ЧЕМ ПОТУШИТЬ!**

**ВДПО
РОСТОВСКОЙ
ОБЛАСТИ**

**ВСЕ ВИДЫ ПРОТИВОПОЖАРНЫХ РАБОТ,
И УСЛУГ, РЕАЛИЗАЦИЯ ОГНЕТУШИТЕЛЕЙ И
ДРУГОГО ПРОТИВОПОЖАРНОГО ИНВЕНТАРЯ**

344002, г. Ростов-на-Дону, ул. Красноармейская, 136,
т./ф.: (863) 267-66-61, www.rost.vdpo.ru, e-mail: rostvdpo@mail.ru



УВАЖАЕМЫЕ ЖИТЕЛИ РОСТОВСКОЙ ОБЛАСТИ!



ЧТО ДЕЛАТЬ, ЕСЛИ ВЫ ОКАЗАЛИСЬ В ЗОНЕ ЛЕСНОГО (ТОРФЯНОГО) ПОЖАРА

Если вы обнаружили очаги возгорания, немедленно известите противопожарную службу по телефону 01 (по мобильному телефону по номеру 010 или 112)!

Если пожар низовой и локальный, можно попытаться потушить пламя самостоятельно: его можно попытаться сбить, захлестывая ветками лиственных пород, заливая водой, забрасывая влажным грунтом, затаптывая ногами. Торфяные пожары тушат перекапыванием горящего торфа с поливкой водой.

При тушении пожара действуйте осмотрительно, не уходите далеко от дорог и просек, не теряйте из виду других участников, поддерживайте с ними зрительную и звуковую связь.

При тушении торфяного пожара учитывайте, что в зоне горения могут образовываться глубокие воронки, поэтому передвигаться следует осторожно, предварительно проверив глубину выгоревшего слоя.

Если у вас нет возможности своими силами справиться с локализацией и тушением пожара:

- немедленно предупредите всех находящихся поблизости о необходимости выхода из опасной зоны;
- организуйте выход людей на дорогу или просеку, широкую поляну, к берегу реки или водоема, в поле;
- выходите из опасной зоны быстро, перпендикулярно направлению движения огня;
- если невозможно уйти от пожара, войдите в водоем или накройтесь мокрой одеждой;
- оказавшись на открытом пространстве или поляне, дышите, пригнувшись к земле - там воздух менее задымлен; рот и нос при этом прикройте ватно-марлевой повязкой или тканью;
- после выхода из зоны пожара сообщите о ее месте, размерах и характере в противопожарную службу, администрацию населенного пункта, лесничество.

В случае приближения огня непосредственно к строениям и угрозы массового пожара в населенном пункте срочно проводится эвакуация населения, прежде всего, детей, пожилых людей, инвалидов.

Если есть вероятность приближения огня к вашему населенному пункту, подготовьтесь к возможной эвакуации:

- поместите документы, ценные вещи в безопасное, доступное место;
- подготовьте к возможному экстренному отъезду транспортные средства;
- наденьте хлопчатобумажную или шерстяную одежду, при себе имейте перчатки, платок, которым можно закрыть лицо, защитные очки или другие средства защиты глаз;
- подготовьте запас еды и питьевой воды; внимательно следите за информационными сообщениями по телевидению и радио, средствами оповещения; держите связь со своими знакомыми в других районах вашей местности;
- избегайте паники.

ПОМНИТЕ! ПОЖАР ЛЕГЧЕ ПРЕДУПРЕДИТЬ, ЧЕМ ПОТУШИТЬ!

ВДПО
РОСТОВСКОЙ
ОБЛАСТИ

ВСЕ ВИДЫ ПРОТИВОПОЖАРНЫХ РАБОТ
И УСЛУГ, РЕАЛИЗАЦИЯ ОГNETУШИТЕЛЕЙ И
ДРУГОГО ПРОТИВОПОЖАРНОГО ИНВЕНТАРЯ

344002, г. Ростов-на-Дону, ул. Красноармейская, 136,
т./ф.: (863) 267-66-64, www.rost.vdpo.ru, e-mail: rost.vdpo@min31.ru



ПРИ ПОЖАРЕ ЗВОНИТЬ 01 ИЛИ 112

УВАЖАЕМЫЕ ГРАЖДАНЕ!

В связи с наступлением засушливого пожароопасного периода и усиления ветра в нашем регионе участились случаи возникновения пожаров в лесных массивах и прилегающей к ним территории.

До 80% лесных пожаров возникает из-за несоблюдения населением мер пожарной безопасности при обращении с огнем в местах работы и отдыха, а также в результате использования при работе в лесу, в поле неисправной техники. Вероятность возникновения и распространения лесных пожаров возрастает в сухую жаркую погоду, когда происходит не только подсушивание, но и предварительный разогрев горючих материалов.

Правила пожарной безопасности обязывают:

- В период жаркой засушливой погоды доступ людей в лесные массивы ограничивается;
- Строго запрещается разведение костров;
- Запрещается заезд в леса, лесополосы на автотранспорте, во избежание загорания сухой лесной подстилки от искр из выхлопной трубы;
- Ни в коем случае нельзя поджигать сухую траву;
- Лесные массивы, лесополосы должны быть очищены от древесного хлама и иных легковоспламеняющихся материалов;
- Не разрешается сеять колосовые культуры на полосах отчуждения железных и шоссейных дорог – любой, брошенный из проезжающей машины окурков может стать причиной пожара;
- Перед созреванием колосовых хлебные поля в местах их прилегания к лесным массивам, степной полосе, автомобильным и железным дорогам должны быть обкошены и опажены полосой шириной не менее 4 м.

Миллеровское городское отделение Всероссийского добровольного пожарного общества
г. Миллерово, Ростовской обл., пер. Ольховский, 13 т/факс: (86385) 2-14-77

Ростовское областное отделение Всероссийского добровольного пожарного общества
г. Ростов-на-Дону, ул. Красноармейская, 136 тел.: 267-66-61, 240-22-97, 267-03-09

СЕЛЬХОЗПАЛЫ ПОД КОНТРОЛЬ!

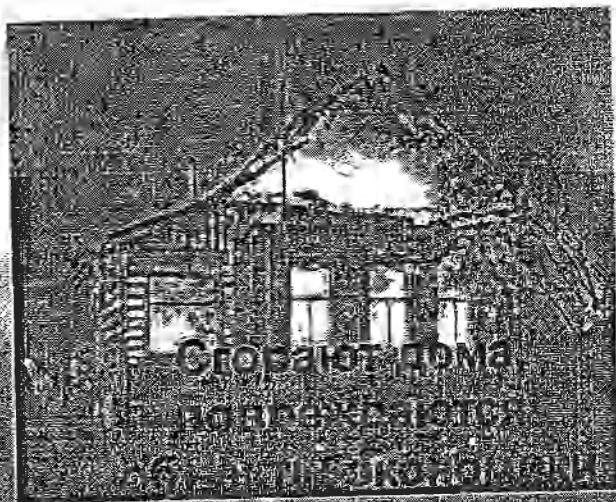
Несанкционированные
поджоги сухой травы
ОПАСНЫ!

**ЗАГОРАЮТСЯ ЛЕСА И ТОРФЯНИКИ
ПОГИБАЮТ ПТИЦЫ И ЖИВОТНЫЕ
ОТ ДЫМА ЗАДЫХАЮТСЯ ЛЮДИ**

**СГОРАЮТ ДОМА И
ХОЗЯЙСТВЕННЫЕ ПОСТРОЙКИ
ПОВРЕЖДАЮТСЯ
ОБЪЕКТЫ ЭКОНОМИКИ**

Нарушение порядка действий по предотвращению выжигания сухой растительности по ч.1 ст. 4.5. Областного закона от 25.10.2002 №273-ЗС «Об административных правонарушениях» влечет наложение административного штрафа на граждан в размере от 2500 до 4500 рублей;

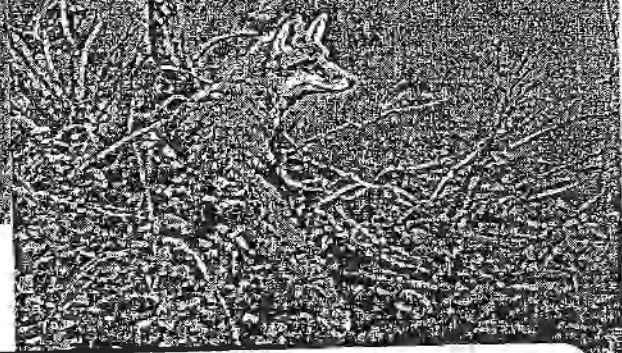
БЕРЕГИТЕ ЛЕС ОТ ПОЖАРА !



Несанкционированные поджоги
сухой травы

ОПАСНЫ !

Гибнут животные и птицы



Нарушение порядка действий по предотвращению выжигания сухой растительности по ч.1 ст. 4.5. Областного закона от 25.10.2002 №273-ЗС «Об административных правонарушениях» влечет наложение административного штрафа на граждан в размере от 2500 до 4500 рублей; на должностных лиц – от 25000 до 45000 рублей; на юридических лиц – от 60000 до 100000 рублей