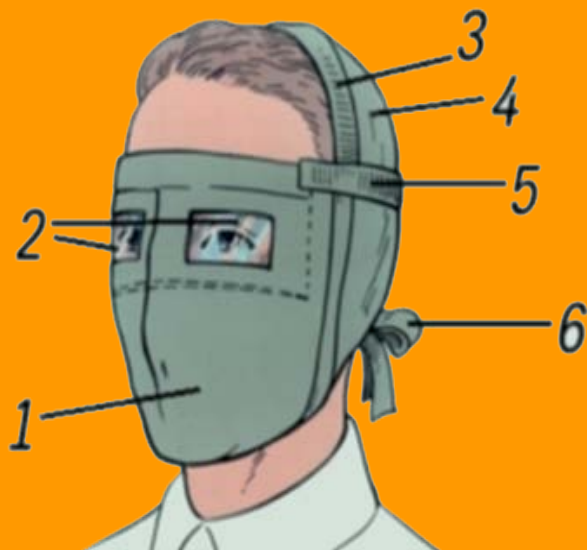


Противопыльная тканевая маска состоит из двух частей — корпуса и крепления.



ПРОТИВОПЫЛЬНАЯ ТКАНЕВАЯ МАСКА

- 1 - Корпус**
- 2 - Стекла**
- 3 - Резинка верхнего шва**
- 4 - Крепление**
- 5 - Поперечная резинка**
- 6 - Завязки**

Корпус делается из четырех-пяти слоев ткани. Для верхнего слоя пригодны бязь, штапельное волокно, миткаль, трикотаж. Для внутренних слоев — фланель, бумазея, хлопчатобумажная или шерстяная ткань с начесом (материал для нижнего слоя маски, прилегающего к лицу, не должен линять).

Крепление маски изготавливается из одного слоя любой тонкой материи.

По выкройке или лекалу выкройте корпус маски и крепление, подготовьте верхнюю и поперечную резинки шириной 0,8–1,5 см, сшейте маску. Для защиты глаз в вырезы маски вставьте стекла или пластинки из прозрачной пленки.

Воздух очищается всей поверхностью маски в процессе его прохождения через ткань при вдохе. Маску надевают при угрозе заражения радиоактивной пылью. При выходе из зараженного района при первой возможности ее дезактивируют: чистят (выколачивают радиоактивную пыль), стирают в горячей воде с мылом и тщательно прополаскивают, меняя воду.

Главное управление МЧС
России по Ростовской области



*Более подробную информацию
можно получить перейдя по
ссылке*



МЧС РОССИИ



*Более подробную информацию
можно получить перейдя по
ссылке*



ВАТНО-МАРЛЕВАЯ ПОВЯЗКА

Для изготовления ватно-марлевой повязки требуется кусок марли размером 100x50 см.

Главное управление МЧС
России по Ростовской области



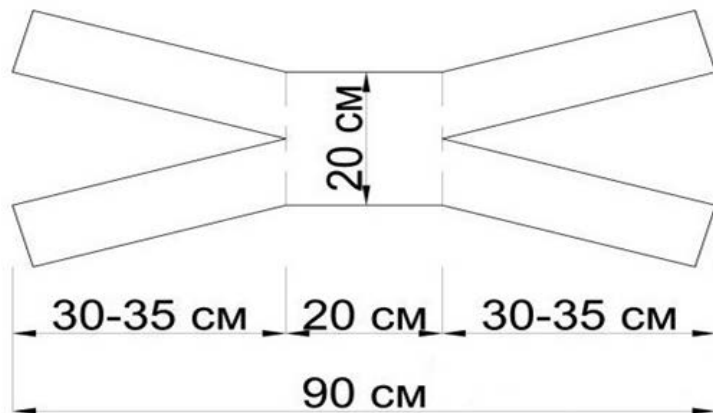
Более подробную информацию
можно получить перейдя по
ссылке



МЧС РОССИИ



Более подробную информацию
можно получить перейдя по
ссылке



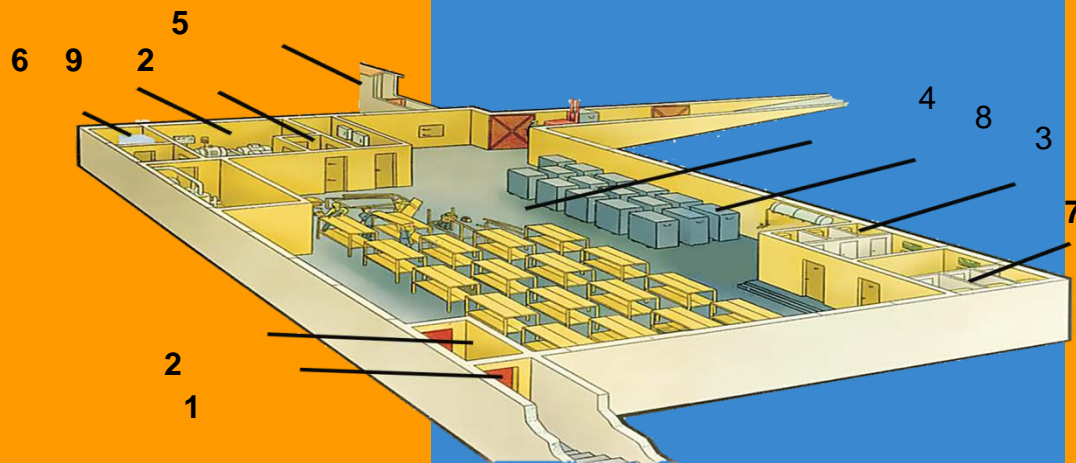
На марлю накладывается слой ваты толщиной 1–2 см, длиной 30 см, шириной 20 см. Марлю с обеих длинных сторон загибают и накладывают на вату. Концы подрезают вдоль на расстоянии 30–35 см так, чтобы образовалось две пары завязок.

Повязка накладывается на рот и нос, верхние концы ее завязываются на затылке за ушами, нижние — на темени. В узкие полоски по обе стороны носа закладывают комочки ваты. Для защиты глаз используются противопыльные очки.

При отсутствии маски и повязки можно использовать наиболее простые средства: ткань, сложенную в несколько слоев, полотенце, шарф, платок и т.п.

УБЕЖИЩА

- 1 - защитно-герметичные двери
- 2 - шлюзовые камеры
- 3 - санитарно-бытовые комнаты
- 4 - помещение для укрываемых
- 5 - галерея и оголовок аварийного выхода
- 6 - фильтровентиляционные камеры (отсеки)
- 7 - медицинская комната
- 8- кладовая для продуктов
- 9- дизельная электростанция



Главное управление МЧС
России по Ростовской области



*Более подробную информацию
можно получить перейдя по
ссылке*



МЧС РОССИИ



*Более подробную информацию
можно получить перейдя по
ссылке*



Вместимость убежищ составляет, как правило, не менее 150 чел., при этом радиус сбора укрываемых составляет не более 500 м (в отдельных случаях он может быть увеличен до 1000 м).

В помещениях для укрываемых предусматриваются скамьи для сидения и нары для лежания. В убежищах применяются фильтровентиляционные системы, с помощью которых наружный воздух очищается от радиоактивных, отравляющих веществ, АХОВ, бактериальных средств и подается в убежища.

Убежище имеет не менее двух входов и аварийный (эвакуационный) выход (в убежищах вместимостью до 300 чел. может быть один вход, при этом вторым входом является аварийный (эвакуационный) выход).

ПРОТИВОРАДИАЦИОННЫЕ УКРЫТИЯ

Противорадиационные укрытия защищают людей от воздействия ионизирующих излучений при радиоактивном заражении (загрязнении) местности



В составе противорадиационных укрытий в общем случае предусматриваются помещения для размещения укрываемых (основные), санитарного поста (медпункта), санитарного узла, вентиляционной и для хранения загрязненной верхней одежды (вспомогательные)

Противорадиационное укрытие имеет не менее двух входов (в противорадиационных укрытиях вместимостью до 50 чел. может быть один вход, при этом вторым аварийным (эвакуационным) выходом является люк с вертикальной лестницей или окно со специальным приспособлением для выхода)

Главное управление МЧС
России по Ростовской области



*Более подробную информацию
можно получить перейдя по
ссылке*



МЧС РОССИИ



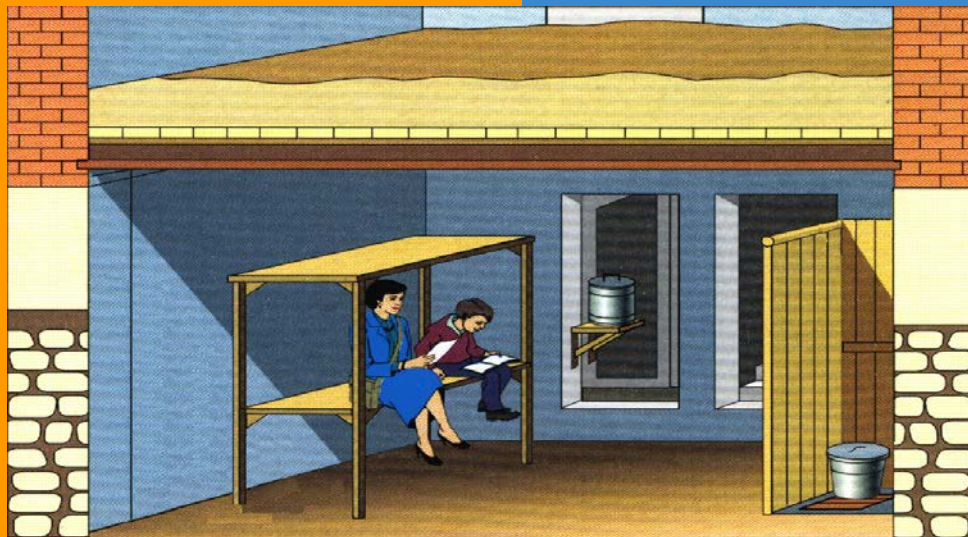
*Более подробную информацию
можно получить перейдя по
ссылке*



Для размещения противорадиационных укрытий используются преимущественно помещения производственных и вспомогательных зданий предприятий, учреждений здравоохранения и жилых зданий, школ, библиотек и зданий общественного назначения, складов сезонного хранения овощей, продуктов и хозяйственного инвентаря

УКРЫТИЯ

Убежища обеспечивают защиту укрываемых от фугасного и осколочного действия обычных средств поражения, поражения обломками строительных конструкций, а также от обрушения конструкций вышерасположенных этажей зданий различной этажности



Как правило, укрытия располагаются в приспособленных для этой цели подвальных, цокольных и первых этажах существующих зданий и сооружений различного назначения, подземных пространств городов, в том числе — метрополитенов

Системы жизнеобеспечения укрытия рассчитаны на двухсуточное пребывание в них людей. По продолжительности функционирования укрытия обеспечивают защиту людей на период действия обычных средств поражения сроком до одних суток

Приспособление помещений под укрытия, а также их возведение проводят в период нарастания угрозы до объявления мобилизации и в период мобилизации по заблаговременно разработанным специализированными организациями решениям.

Главное управление МЧС
России по Ростовской области



Более подробную информацию
можно получить перейдя по
ссылке



МЧС РОССИИ



Более подробную информацию
можно получить перейдя по
ссылке



Укрытия могут иметь малую вместимость — до 150 чел., среднюю вместимость — 150–600 чел. и большую вместимость — более 600 человек

СВЕТОМАСКИРОВКА

Светомаскировка — сккрытие от наблюдения воздушного и наземного противника световых демаскирующих признаков войск, военных объектов, промышленных районов и населенных пунктов и их имитация на ложных объектах.



Получив распоряжение о светомаскировке, немедленно закройте все световые проемы в жилых, административных, промышленных, торговых и других зданиях светозащитными устройствами: шторами, ставнями или щитами. На лестничных клетках, в вестибюлях и других местах, где трудно обойтись без освещения, можно использовать специальные лампы или осветительную арматуру. В помещении с обычным освещением наружные двери необходимо оборудовать тамбурами или занавесить шторами.

Главное управление МЧС
России по Ростовской области



*Более подробную информацию
можно получить перейдя по
ссылке*



МЧС РОССИИ



*Более подробную информацию
можно получить перейдя по
ссылке*



ЗАЩИТА ПРОДУКТОВ ПИТАНИЯ И ВОДЫ



Главное управление МЧС
России по Ростовской области



*Более подробную информацию
можно получить перейдя по
ссылке*



МЧС РОССИИ



*Более подробную информацию
можно получить перейдя по
ссылке*



Основной способ защиты продовольствия и воды от заражения — их изоляция от внешней среды. Поэтому герметизация квартир, домов, кладовых и хранилищ уже создает определенную степень защиты.

Заверните продукты в пергамент, целлофан и уложите в защитные мешки из прорезиненной ткани или полиэтиленовой пленки, в деревянные или фанерные ящики, выложенные внутри плотной бумагой, в тару с плотно пригнанными крышками.

Можно использовать для этих целей также холодильники, различную домашнюю посуду

Для защиты воды и жидких продуктов используйте посуду с хорошо пригнанными крышками, сосуды с притертыми пробками — термосы, банки, бутылки.

Свежие овощи и картофель надежнее хранить в подвале, погребе, подполье.

Чтобы защитить открытые колодцы, вокруг верхней части сруба делают глиняный замок толщиной до 50 см и шириной до 1,5-2 м и на него насыпают слой щебня, гравия или гальки толщиной до 10 см. Над колодцем нужно построить будку или навес, а сруб закрыть плотной крышкой

ПОРЯДОК ДЕЙСТВИЙ НАСЕЛЕНИЯ ПРИ ОБЪЯВЛЕНИИ ЭВАКУАЦИИ И ПОРЯДОК ПРОВЕДЕНИЯ ЭВАКУАЦИИ НАСЕЛЕНИЯ В БЕЗОПАСНЫЕ РАЙОНЫ

Эвакуация населения, материальных и культурных ценностей — это комплекс мероприятий по организованному вывозу (выводу) населения, материальных и культурных ценностей из зон возможных опасностей и их размещение в безопасных районах



После оповещения о начале эвакуации в первую очередь возьмите с собой средства индивидуальной защиты, из вещей — только самое необходимое (одежду, обувь, нижнее и постельное белье, туалетные принадлежности). Нужно также иметь небольшой запас продуктов, лучше всего таких, которые не портятся и не требуют приготовления, а также самые необходимые медикаменты.

Вещи и продукты уложите в рюкзак или мешок, удобный для переноски. Не забудьте подобрать обувь, удобную для ходьбы. На каждый чемодан, рюкзак или мешок прикрепите бирку с указанием своей фамилии, адреса постоянного места жительства и места эвакуации.

Необходимо иметь при себе паспорт, военный билет, документы об образовании и специальности, трудовую книжку, свидетельства о рождении детей.

Главное управление МЧС
России по Ростовской области



*Более подробную информацию
можно получить перейдя по
ссылке*



МЧС РОССИИ



*Более подробную информацию
можно получить перейдя по
ссылке*



ДЕЙСТВИЯ НАСЕЛЕНИЯ ПРИ ЗЕМЛЕТРЯСЕНИЯХ

Землетрясение — подземные толчки и колебания земной поверхности, возникающие в результате внезапных смещений и разрывов в земной коре или верхней части мантии Земли и передающиеся на большие расстояния в виде упругих колебаний



Если первые толчки застали вас дома (на 1-м этаже), надо немедленно взять детей и как можно скорее выбежать на улицу. В вашем распоряжении не более 15–20 секунд.

Тем, кто оказался на 2-м и последующих этажах, встать в дверных и балконных проемах, распахнув двери и прижав к себе ребенка. Или, чтобы не пораниться кусками штука- турки, стекла, посуды, картин, светильников, спрятаться под стол, кровать, в платяной шкаф, закрыв лицо руками. Можно воспользоваться углами, образованными капитальными стенами, узкими коридорами внутри здания, встать возле опорных колонн, т.к. эти места наиболее прочны.

Как только толчки прекратятся, немедленно выйти на улицу, подальше от зданий, на свободную площадку. Ни в коем случае нельзя пользоваться лифтом, так как он может застрять в любой момент. Если первые толчки застали вас на улице, немедленно отойдите от зданий и сооружений, заборов и столбов — они могут упасть и придавить. Нельзя прятаться в нижних этажах и подвальных помещениях зданий.

Все транспортные средства, особенно рельсовые, останавливают, а пассажиры покидают их и отходят на безопасное расстояние. Особую организованность необходимо проявлять, выходя из вокзалов, театров, магазинов. Нужно точно выполнять распоряжения администрации

Главное управление МЧС
России по Ростовской области



*Более подробную информацию
можно получить перейдя по
ссылке*



МЧС РОССИИ



*Более подробную информацию
можно получить перейдя по
ссылке*



Если вас оповестили о непосредственной угрозе возникновения землетрясения — прежде чем покинуть жилище или рабочее место, отключите электричество и газ, потушите огонь в печи. Возьмите необходимые вещи и документы, запас продуктов, медикаменты.

ДЕЙСТВИЯ НАСЕЛЕНИЯ ПРИ НАВОДНЕНИЯХ

Наводнение — это значительное затопление определенной территории земли в результате подъема уровня воды в реке, озере, водохранилище или море, наносящее материальный ущерб экономике, социальной сфере и природной среде.



При получении предупреждения об угрозе затопления без промедления выходите в безопасное место — на возвышенность. Если наводнение развивается медленно и у вас есть время, примите меры к спасению имущества и материальных ценностей, перенесите их в безопасное место, а сами займите верхние этажи (чердаки), крыши зданий. Чтобы вас могли быстрее обнаружить днем, вывесите как можно выше какую-нибудь цветную тряпку или полотенце, а ночью подавайте сигналы фонарем или кричите. При подъеме уровня воды постарайтесь собрать (если получится и связать) как можно больше предметов, которые не тонут в воде - это могут быть бревна, столешницы, автомобильные камеры. В крайнем случае, под одежду подложите пустые, плотно завинченные пластиковые бутылки.

Главное управление МЧС
России по Ростовской области



Более подробную информацию
можно получить перейдя по
ссылке



МЧС РОССИИ

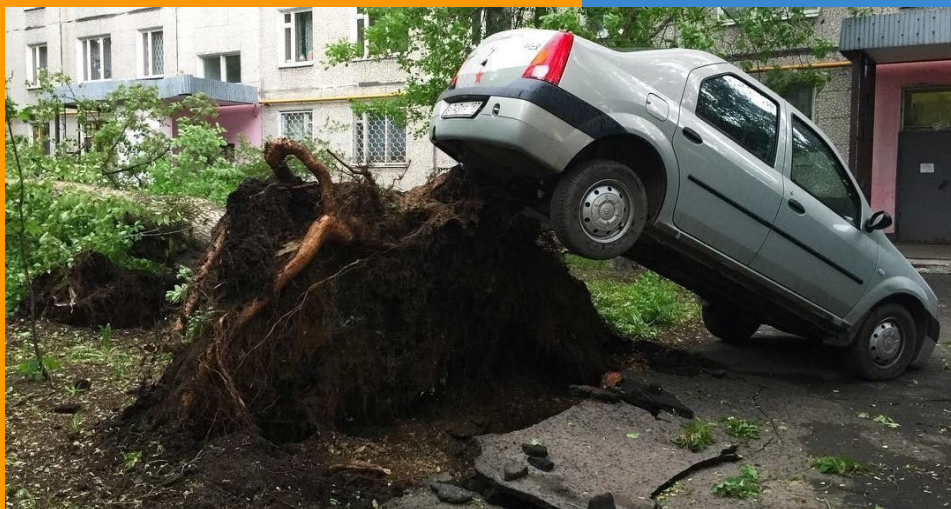


Более подробную информацию
можно получить перейдя по
ссылке



Оказавшись в воде, сбросьте с
себя тяжелую одежду и обувь,
воспользуйтесь плавающими
предметами в
поблизости или
возвышающимися над водой
предметами и ждите помощи.

ДЕЙСТВИЯ НАСЕЛЕНИЯ ПРИ СИЛЬНОМ ВЕТРЕ, УРАГАНАХ, СМЕРЧАХ И ШКВАЛАХ



Сильный ветер — движение воздуха относительно земной поверхности со скоростью или горизонтальной составляющей свыше 14 м/с.

Ураган — ветер разрушительной силы и значительной продолжительности, скорость которого превышает 32 м/с.

Смерч — сильный маломасштабный атмосферный вихрь диаметром до 1000 м, в котором воздух вращается со скоростью до 100 м/с, обладающий большой разрушительной силой.

Шквал — резкое кратковременное усиление ветра до 20–30 м/с и выше, сопровождающееся изменением его направления, связанное с конвективными процессами.

Находясь в здании, при сильных порывах ветра необходимо отойти от окон, занять места в нишах стен, дверных проемах, у стен. Для защиты можно использовать, встроенные шкафы, прочную мебель. Выключите газ, потушите огонь в печах. Создайте запасы воды и продуктов на 2–3 суток. Положите на безопасное и видное место медикаменты и перевязочные материалы. Радиоприемники и телевизоры держите постоянно включенными, так как могут передаваться важные сообщения и распоряжения.

Главное управление МЧС
России по Ростовской области



*Более подробную информацию
можно получить перейдя по
ссылке*



МЧС РОССИИ



*Более подробную информацию
можно получить перейдя по
ссылке*



**С получением информации о
непосредственном
приближении сильного ветра,
урагана, смерча или шквала
населению следует
находиться в зданиях или
укрытиях (подвальных
помещениях, котлованных,
защитных сооружениях).**

ДЕЙСТВИЯ НАСЕЛЕНИЯ ПРИ ПРОДОЛЖИТЕЛЬНЫХ ДОЖДЯХ, ГРОЗАХ, ЛИВНЯХ



Не находитесь вблизи рекламных щитов и слабо закрепленных конструкций.

Продолжительный дождь — жидкие атмосферные осадки, выпадающие непрерывно или почти непрерывно в течение нескольких суток, могущие вызвать паводки, затопление и подтопление.

Гроза — атмосферное явление, связанное с развитием мощных кучево-дождевых облаков, сопровождающееся многократными электрическими разрядами между облаками и земной поверхностью, звуковыми явлениями, сильными осадками, нередко с градом.

Ливень — кратковременные атмосферные осадки большой интенсивности, обычно в виде дождя или снега.



При продолжительных дождях и ливнях постарайтесь по возможности оставаться дома или в укрытии

При грозовых дождях и ливнях в квартире, доме, здании отключите в доме все имеющиеся бытовые электро-приборы. Не стойте у открытых окон и дверей, а также не касайтесь водопроводных кранов. Окна в помещении должны быть закрыты, чтобы исключить попадания в них шаровой молнии.

Находясь на улице, в парковой зоне или в лесу, нельзя прятаться под высокорослыми деревьями, лучше удалиться от них на безопасное расстояние (30–40 метров). Вероятность попадания молнии в конкретное дерево прямо пропорциональна его высоте.

В городе постарайтесь как можно скорее укрыться в магазине или жилом доме, они имеют надежную молниезащиту, в отличие от остановок общественного транспорта.

Главное управление МЧС
России по Ростовской области



Более подробную информацию
можно получить перейдя по
ссылке



МЧС РОССИИ



Более подробную информацию
можно получить перейдя по
ссылке



При вынужденном передвижении по улице используйте средства защиты, такие как зонт, плащ, резиновые сапоги. Будьте внимательны, осматривая участок пути перед собой, дорога может оказаться размытой.

ДЕЙСТВИЯ НАСЕЛЕНИЯ ПРИ КРУПНОМ ГРАДЕ

Град — атмосферные осадки, выпадающие в теплое время года в виде частичек плотного льда диаметром от 5 мм до 15 см, обычно вместе с ливневым дождем при грозе.



Помните, что средняя продолжительность града составляет примерно 6 минут, и очень редко он продолжается дольше 15 минут

Если град застал вас в помещении, то держитесь как можно дальше от окон и не выходите из дома.

Не пользуйтесь электроприборами, т.к. град обычно сопровождается грозовой деятельностью.

Если град застал вас на улице, то постарайтесь выбрать укрытие. В противном случае защитите голову от ударов градин. Не заходите в низины, которые в считанные минуты могут наполниться водой и превратиться в стремительный поток.

Не пытайтесь найти укрытие под деревьями, т.к. велик риск не только попадания в них молний, но и то, что крупные градины могут ломать ветви деревьев, что может привести к травмированию.

Главное управление МЧС
России по Ростовской области



*Более подробную информацию
можно получить перейдя по
ссылке*



МЧС РОССИИ



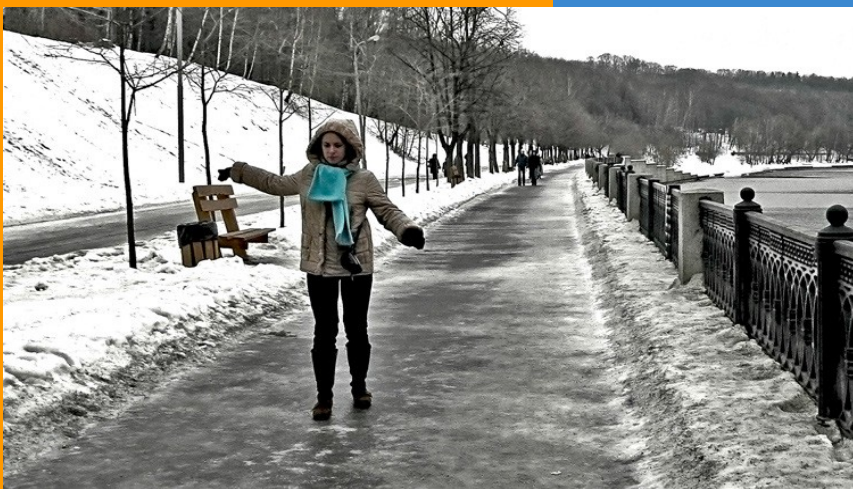
*Более подробную информацию
можно получить перейдя по
ссылке*



Если вы находитесь в автомобиле, то держитесь дальше от стекол, желательно развернуться к ним спиной (лицом к центру салона) и прикрыть глаза руками или одеждой. Если с вами оказались маленькие дети, то их необходимо закрыть своим телом и также прикрыть глаза либо одеждой, либо рукой. Лучше всего лечь на пол (если позволяют габариты салона).

ДЕЙСТВИЯ НАСЕЛЕНИЯ ПРИ ГОЛОЛЕДЕ

Гололед — слой плотного льда, образующийся на земной поверхности и на предметах при замерзании переохлажденных капель дождя или тумана



Передвигаться в гололед надо осторожно, ступая на всю подошву. Ноги при ходьбе должны быть слегка расслаблены, руки свободны

Во время перемещения по скользкой улице не спешите, избегайте резких движений, постоянно смотрите себе под ноги. Если нужно осмотреться, не стоит этого делать на ходу — лучше остановиться. Ноги должны быть слегка расслаблены и согнуты в коленях, корпус при этом чуть наклонен вперед. Не держите руки в карманах. Пожилым людям рекомендуется обзавестись тростью с резиновой набойкой. Маршрут движения по возможности надо проложить подальше от проезжей части. В то же время нежелательно идти в непосредственной близости от стен зданий, на кровлях которых нередко образуются сосульки.

Подготовьте малоскользящую обувь, прикрепите на каблуки металлические набойки или поролон, а на сухую подошву наклейте лейкопластырь или изоляционную ленту, на сухую подошву и каблук (наклейку сделайте крест-накрест или лесенкой), а перед выходом наступите в песок. Можно перед выходом натереть подошву наждачной бумагой.

Главное управление МЧС
России по Ростовской области



*Более подробную информацию
можно получить перейдя по
ссылке*



МЧС РОССИИ



*Более подробную информацию
можно получить перейдя по
ссылке*



ДЕЙСТВИЯ НАСЕЛЕНИЯ ПРИ СИЛЬНЫХ ЗАМОРОЗКАХ

Заморозок — понижение температуры воздуха на поверхности почвы до нуля и ниже при положительной средней суточной температуре воздуха.



Не носите на морозе металлические (в том числе золотые, серебряные) украшения. Избегайте контакта голый кожи с металлом.

Если появилась неисправность в вашей машине вдали от населенного пункта или в незнакомой для вас местности, лучше оставаться в машине, вызвать помощь по телефону «112», ждать, пока по дороге проедет другой автомобиль.

Необходимо укрыться от ветра — вероятность обморожения на ветру значительно выше.



В период сильных заморозков выходите на улицу и выезжайте куда-либо на личном автотранспорте исключительно в случае острой необходимости. Постарайтесь выполнить все возможное, чтобы не получить обморожения, если вам все-таки придется быть вне дома или квартиры

Главное управление МЧС
России по Ростовской области



*Более подробную информацию
можно получить перейдя по
ссылке*



МЧС РОССИИ



*Более подробную информацию
можно получить перейдя по
ссылке*



Если вы обморозили себе часть тела: согрейте отмороженную часть тела, растерев сухой мягкой тканью, затем поместите ее в теплую воду и постепенно доведите температуру воды до 40–45 градусов.

Если боль проходит и чувствительность восстанавливается, то вытрите руку (ногу) насухо, наденьте перчатки (носки) и по возможности обратитесь к врачу.

ДЕЙСТВИЯ НАСЕЛЕНИЯ ПРИ СИЛЬНЫХ СНЕГОПАДАХ И МЕТЕЛЯХ

Сильный снегопад — продолжительное интенсивное выпадение снега из облаков, приводящее к значительному ухудшению видимости и затруднению движения транспорта.

Сильная метель — перенос снега над поверхностью земли сильным ветром, возможно в сочетании с выпадением снега, приводящий к ухудшению видимости и заносу транспортных магистралей.



Сильные снегопады и метели всегда сопровождаются снежными заносами на дорогах — скоплением снега в виде сугробов

Постарайтесь исключить выезды за пределы населенного пункта. Во время сильного снегопада или метели покидайте здание (жилое помещение) лишь в исключительных случаях.

Если вы передвигаетесь на автомобиле, выбирайте только крупные дороги и шоссе. При выходе из машины не отходите от нее за пределы видимости, в случае неисправности или при очень плохой видимости — остановитесь на обочине дороги, подайте сигнал тревоги прерывистыми гудками, поднимите капот или повесьте яркую ткань на антенну, ждите помощи в автомобиле.

Мотор оставьте включенным, приоткрыв стекло для обеспечения вентиляции и предотвращения отравления угарным газом. Если в условиях сильных заносов вы оказались заблокированным в помещении, — примите меры по сохранению тепла и экономному расходованию продовольственных запасов.

Осторожно, без паники, выясните, нет ли возможности выбраться из под заносов самостоятельно, используя имеющийся инструмент и подручные средства.

Если самостоятельно разобрать снежный занос не удастся, попытайтесь установить связь со спасательными подразделениями.

Главное управление МЧС
России по Ростовской области



*Более подробную информацию
можно получить перейдя по
ссылке*



МЧС РОССИИ



*Более подробную информацию
можно получить перейдя по
ссылке*



ДЕЙСТВИЯ НАСЕЛЕНИЯ ПРИ ПРИРОДНЫХ ПОЖАРАХ (ЛЕСНЫХ И СТЕПНЫХ)

Лесной пожар — пожар, распространяющийся по лесной площади.

Степной пожар — естественно возникающие или искусственно вызываемые палы в степях.



Если вы оказались в зоне степного пожара, то пригодятся следующие рекомендации:

- при видимости в зоне задымления меньше 10 м вход в нее запрещен, так как это представляет опасность;
- запрещается устраивать ночлег в зоне действующего пожара;
- места отдыха и ночлега должны располагаться не ближе 400 м от локализованной части пожара и ограждаться минерализованными полосами шириной не менее 2 м;
- при угрозе приближения фронта пожара к населенному пункту или отдельным домам необходимо осуществлять меры по предупреждению возгорания строений, для этого создаются запасы воды и песка.

Главное управление МЧС
России по Ростовской области



*Более подробную информацию
можно получить перейдя по
ссылке*



МЧС РОССИИ



*Более подробную информацию
можно получить перейдя по
ссылке*



Правила поведения в очаге пожара:

- необходимо очистить вокруг себя возможно большую площадь от листвы, травы и веток;
- уходить от пожара необходимо в наветренную сторону (то есть идти на ветер), в направлении, перпендикулярном распространению огня, стараясь обойти очаг пожара сбоку, с тем, чтобы выйти ему в тыл;
- избавиться от горючего и легковоспламеняющегося снаряжения; если есть возможность, то периодически смачивайте высушенные участки материала на одежде;
- прикрыть мокрой ватно-марлевой повязкой или полотенцем, снять всю плавящуюся одежду.

ДЕЙСТВИЯ НАСЕЛЕНИЯ ПРИ АВАРИЯХ НА АВТОМОБИЛЬНОМ ТРАНСПОРТЕ



Упритесь руками в рулевое колесо. Если же скорость превышает 60 км/ч и вы не пристегнуты ремнем безопасности, прижмитесь грудью к рулевой колонке. При нахождении на переднем месте пассажира закройте голову руками и завалитесь на бок, распростершись на сиденье. Сидя на заднем сиденье, постарайтесь упасть на пол. Если рядом с вами ребенок, накройте его собой. После аварии определитесь, в каком месте автомобиля и в каком положении вы находитесь, не горит ли автомобиль и не подтекает ли бензин (особенно при опрокидывании).

При неизбежности столкновения сохраняйте самообладание, это позволит управлять машиной до последней возможности. Напрягите все мышцы и не расслабляйтесь до полной остановки. Сделайте все, чтобы уйти от встречного удара: кювет, забор, кустарник, даже дерево лучше движущегося на вас автомобиля. Помните о том, что при столкновении с неподвижным предметом удар левым или правым крылом хуже, чем всем бампером. При неизбежности столкновения защитите голову. Если автомобиль идет на малой скорости, вдавитесь в сиденье спиной, напрягая все мышцы.

Главное управление МЧС
России по Ростовской области



*Более подробную информацию
можно получить перейдя по
ссылке*



МЧС РОССИИ



*Более подробную информацию
можно получить перейдя по
ссылке*



Если двери заклинены,
покиньте салон автомобиля
через окна, открыв их или
разбив тяжелым подручным
предметом.
Выбравшись из автомобиля,
отойдите от него как можно
дальше — возможен взрыв.

ДЕЙСТВИЯ НАСЕЛЕНИЯ ПРИ АВАРИЯХ НА ЖЕЛЕЗНОДОРОЖНОМ ТРАНСПОРТЕ



При крушении или экстренном торможении поезда закрепитесь, чтобы не упасть.

Для этого схватитесь за поручни и упритесь в стену или сиденье ногами. Безопаснее всего опуститься на пол вагона. После первого удара не расслабляйтесь и держите все мышцы напряженными до тех пор, пока не станет окончательно ясно, что движения больше не будет.

При серьезном крушении надо немедленно выбраться из вагона и оказать помощь пострадавшим пассажирам. Внимательно осмотритесь, нет ли поблизости упавших токонесущих проводов, они могут представлять смертельную опасность.

Пожар в поезде в первую очередь опасен ядовитыми продуктами горения синтетических отделочных материалов. Отравление происходит в считанные минуты, а при интенсивном сгорании - секунды. Во избежание этого в движущемся поезде перейдите в соседний вагон, желательно в сторону движения, в остановившемся - на улицу, по возможности со стороны, где нет железнодорожных путей.

При сильном задымлении вагона закройте нос и рот смоченной водой тряпкой - полотенцем, наволочкой, простыней, куском разорванной одежды. В полупустых вагонах можно передвигаться на коленях, так как внизу (у пола) дыма бывает меньше.

Главное управление МЧС
России по Ростовской области



*Более подробную информацию
можно получить перейдя по
ссылке*



МЧС РОССИИ



*Более подробную информацию
можно получить перейдя по
ссылке*



ДЕЙСТВИЯ НАСЕЛЕНИЯ ПРИ АВАРИЯХ НА ВОЗДУШНОМ ТРАНСПОРТЕ



При пожаре в самолете помните, что на борту наибольшую опасность представляет дым, а не огонь. Дышите только через хлопчатобумажные или шерстяные элементы одежды, по возможности смоченные водой.

Пробираясь к выходу, двигайтесь пригнувшись или на четвереньках, так как внизу салона задымленность меньше. Защитите открытые участки тела от прямого воздействия огня, используя имеющуюся одежду, пледы и т.д.

После приземления и остановки самолета немедленно направляйтесь к ближайшему выходу, так как высока вероятность взрыва. После выхода из самолета удалитесь от него как можно дальше и лягте на землю, прижав голову руками — возможен взрыв.

При возникновении аварийной ситуации в полете экипаж может принять решение на вынужденную посадку. При ее подготовке нужно немедленно освободить проходы и занять места в своих креслах, спинки которых следует привести в вертикальное положение. Кроме того, необходимо снять очки, зубные протезы, вынуть из внутренних карманов острые предметы (авторучки, ножи, зажигалки), снять обувь на высоких каблуках, ослабить галстук и расстегнуть воротник. После этого положить на колени мягкие вещи для защиты головы и туловища, застегнуть и туго затянуть привязные ремни. По команде бортпроводника следует наклониться вперед, голову закрыть мягкими вещами и положить ее на руки, которыми обхватить колени. Оставаться в такой позе нужно до полной остановки самолета.

Главное управление МЧС
России по Ростовской области



*Более подробную информацию
можно получить перейдя по
ссылке*



МЧС РОССИИ



*Более подробную информацию
можно получить перейдя по
ссылке*



При декомпрессии, т.е. разрежении воздуха в салоне самолета в результате разгерметизации, он наполняется пылью и туманом. Резко снижается видимость, из легких человека быстро выходит воздух и его нельзя задержать. Одновременно могут возникнуть звон в ушах и боль в кишечнике. Быстрая декомпрессия обычно начинается с оглушительного рева. В этом случае, не дожидаясь команды, немедленно наденьте кислородную маску. Сразу же после надевания маски пристегните ремни безопасности и под- готовьтесь к резкому снижению.

ДЕЙСТВИЯ НАСЕЛЕНИЯ ПРИ АВАРИЯХ НА ВОДНОМ ТРАНСПОРТЕ



На крупных морских и речных судах все действия, связанные с самоспасением, сводятся к возможно более быстрому выходу на шлюпочную палубу и четкому исполнению команд экипажа, организующего спасательные работы.

При отсутствии спасательных средств, находясь в воде, подавайте сигналы свистком или поднятием руки. Двигайтесь как можно меньше, чтобы сохранить тепло. Потеря тепла в воде происходит в несколько раз быстрее, чем на воздухе, поэтому движения даже в теплой воде должны быть сведены к тому, чтобы только держаться на плаву. В спасательном жилете для сохранения тепла сгруппируйтесь, обхватите руками с боков грудную клетку и поднимите бедра повыше, чтобы вода меньше омывала область паха. Если на вас нет спасательного жилета, поищите глазами какой-нибудь плавающий предмет и ухватитесь за него, чтобы было легче держаться на плаву до прибытия спасателей. Отдыхайте, лежа на спине. Ждите спасения.

Главное управление МЧС
России по Ростовской области



Более подробную информацию
можно получить перейдя по
ссылке



МЧС РОССИИ



Более подробную информацию
можно получить перейдя по
ссылке



При объявлении шлюпочной тревоги все коллективные средства спасения приводятся в рабочее положение, а экипаж готовится к оставлению судна.

Первоочередные действия при оказании первой помощи больным и пострадавшим

МЧС РОССИИ



Главное управление МЧС
России по Ростовской области



*Более подробную информацию
можно получить перейдя по
ссылке*

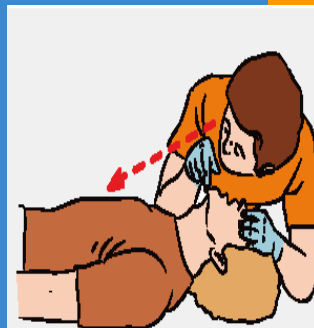


*Более подробную информацию
можно получить перейдя по
ссылке*



Убедитесь, что ни тебе, ни пострадавшему ничего не угрожает.

Используй медицинские перчатки для защиты от биологических жидкостей пострадавшего. Вынеси (Выведи) пострадавшего в безопасную зону



При отсутствии сознания обеспечь проходимость верхних дыхательных путей и проверь признаки дыхания



Проверь признаки сознания у потерпевшего.



При отсутствии дыхания вызови (самостоятельно или с помощью окружающих) скорую медицинскую помощь по телефону 03, 103 или 112

Первоочередные действия при оказании первой помощи больным и пострадавшим

МЧС РОССИИ



Главное управление МЧС
России по Ростовской области



*Более подробную информацию
можно получить перейдя по
ссылке*



*Более подробную информацию
можно получить перейдя по
ссылке*



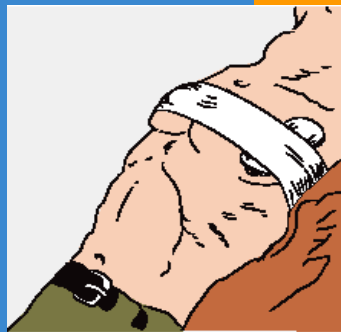
Восстанови дыхание и сердечную деятельность путем надавливания на грудную клетку и проведения искусственного дыхания



Выполни обзорный осмотр пострадавшего. Останови наружное кровотечение (если такое имеется)



В случае появления признаков жизни у пострадавшего (или в случае, если эти признаки имеются изначально) выполни поддержание проходимости дыхательных путей (устойчивое боковое положение)



Выполни подробный осмотр пострадавшего при наличии травм и неотложного состояния, окажи первую помощь (например, наложи повязку)
Вызови скорую медицинскую помощь (если она не была вызвана ранее)

Первоочередные действия при оказании первой помощи больным и пострадавшим



МЧС РОССИИ



*Более подробную информацию
можно получить перейдя по
ссылке*



Главное управление МЧС
России по Ростовской области



*Более подробную информацию
можно получить перейдя по
ссылке*



**Придай пострадавшему оптимальное положение тела,
определяющееся его состоянием и характером имеющихся травм**

**До прибытия скорой медицинской помощи или других служб,
контролируй состояние пострадавшего, оказывая ему
психологическую поддержку**

**По прибытию скорой медицинской помощи передай ей
пострадавшего, ответь на вопросы и окажи возможное содействие**

КОМПЛЕКТ ИНДИВИДУАЛЬНЫЙ МЕДИЦИНСКИЙ ГРАЖДАНСКОЙ ЗАЩИТЫ



Комплект индивидуальный медицинский гражданской защиты предназначен для обеспечения личного состава формирований ГО и населения при выполнении ими мероприятий по оказанию первичной медико-санитарной помощи и первой помощи пострадавшим, выполняющим задачи в районах возможных ЧС

МЧС РОССИИ



*Более подробную информацию
можно получить перейдя по
ссылке*



*КИМГЗ в зависимости
от предназначения
комплектуется
лекарственными
препаратами и
медицинскими
изделиями для
обеспечения населения
или формирований ГО*

*Применение
лекарственных
препаратов КИМГЗ
осуществляется только по
назначению медицинских
работников*

Главное управление МЧС
России по Ростовской области



*Более подробную информацию
можно получить перейдя по
ссылке*



**Комплектация КИМГЗ для
населения**

**Обезболивающее средство
кеторолак (10 мг)
1 таблетка**

**Противорвотное средство
ондансетрон (4 мг)
2 таблетки**

**Радиозащитное средство калия
йодид (125 мг)
1 таблетка**

**Антибактериальное средство
доксциклин (100 мг) 2 капсулы
Радиозащитное средство калий-
железо гексацианоферрат (500 мг) 2
таблетки**



*Более подробную информацию
можно получить перейдя по
ссылке*



*Более подробную информацию
можно получить перейдя по
ссылке*



Самоспасатели обеспечивают защиту от АХОВИД основных классов и аэрозолей:

- органические пары (класс А): ацетонитрил; акрилонитрил; циклогексан; хлорпикрин; формальдегид;
- неорганические газы и пары (класс В): водород цианистый; сероводород; фосген; хлор;
- кислые газы и пары (класс Е): диоксид серы; водород фтористый;
- аммиак (класс К): аммиак; диметиламин;
- аэрозоли, включая радиоактивную пыль: пыль, дым, туман.

Самоспасатели фильтрующие предназначены для защиты органов дыхания, глаз и лица человека от паров (газов) и аэрозолей аварийно-химически опасных веществ ингаляционного действия, а также радиоактивной пыли при экстренной эвакуации из зон заражения

Самоспасатель является малогабаритным фильтрующим СИЗОД. Основное предназначение самоспасателя — обеспечение снижения риска поражения человека при внезапном попадании под воздействие токсичных химических веществ. Фильтрующий самоспасатель может применяться во всех климатических поясах Российской Федерации в интервале температур воздуха от минус 20 до плюс 40 °С, относительной влажности воздуха не более 98%, при объемной доле кислорода в окружающей атмосфере не менее 17%.

Универсальный алгоритм оказания первой помощи

МЧС РОССИИ



Главное управление МЧС
России по Ростовской области



Более подробную информацию
можно получить перейдя по
ссылке



Более подробную информацию
можно получить перейдя по
ссылке



Универсальный алгоритм действий по сигналу «ВНИМАНИЕ ВСЕМ!»

МЧС РОССИИ



Главное управление МЧС России по Ростовской области



Более подробную информацию можно получить перейдя по ссылке



Более подробную информацию можно получить перейдя по ссылке



Включить телевизор, радиоприемник, репродуктор радиотрансляционной сети и прослушать указания о порядке действий населения.



Возьмите средства индивидуальной защиты, аптечку, документы, необходимые вещи, запас продуктов и воды



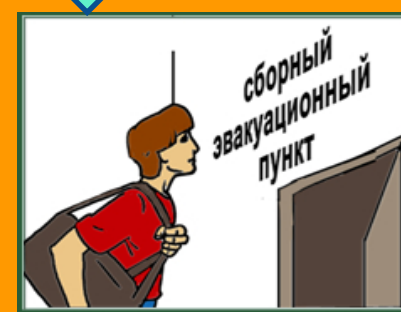
Следуйте в защитное сооружение, либо, прибыть в район сбора



Отключить все электрические приборы, закрыть плотно все окна и двери



Отключить свет, газ, воду



Эвакуироваться в безопасный район

Правила поведения при пожаре в квартире

МЧС РОССИИ



Главное управление МЧС
России по Ростовской области



Более подробную информацию
можно получить перейдя по
ссылке



Более подробную информацию
можно получить перейдя по
ссылке



Пригнитесь или присядьте, т.к. концентрация вредных веществ и температура ниже у пола. Приложите к лицу мокрую повязку. Помните, что она защищает от дыма, но не от вредных продуктов горения. Не открывайте окна для исключения притока кислорода.



По пути плотно закройте за собой двери, чтобы преградить путь огню.



При задымлении продвигайтесь на четвереньках или ползите, держа голову ближе к полу.



Перед выходом из помещения убедитесь в отсутствии препятствий – задымления (посмотрите в глазок, высокой температуры (потрогайте ручку двери). Спускайтесь по лестнице (лифтом при эвакуации пользоваться ЗАПРЕЩЕНО!).



Если есть препятствия для эвакуации. Заткните мокрой тканью щели вокруг двери, вентиляционных отверстий (в кухне, в ванной и туалете).



Наполните водой ванну или другую посуду (для смачивания дверей при необходимости).



Уходя, не теряйте время на спасение имущества. Если есть возможность – перекройте газ, отключите напряжение на электрическом щите.



Старайтесь находиться у окна, привлеките к себе внимание прохожих (высуньте из окна приоткрытой форточки большой кусок яркой ткани, а ночью подайте сигнал фонариком).



Постарайтесь выбраться на балкон или лоджию и встать за перестенок (плотно прикрыв балконную дверь), привлеките внимание.



Если загорелась одежда. Быстро сбросьте ее и попробуйте потушить. Упадите на землю/пол и старайтесь сбить огонь, перекатываясь или плотно прижмитесь к земле/полу.



Нельзя находиться в вертикальном положении. Нельзя бежать.